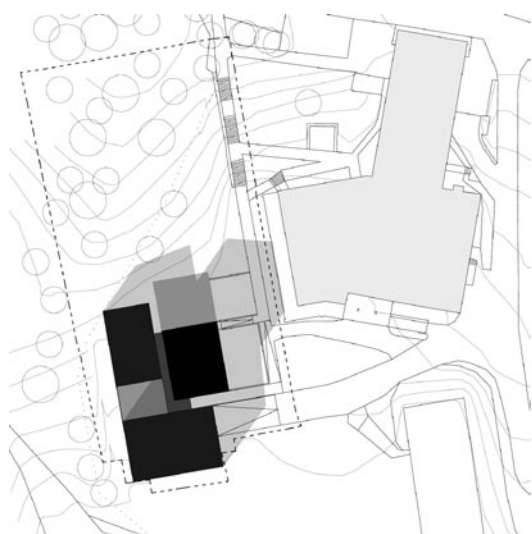
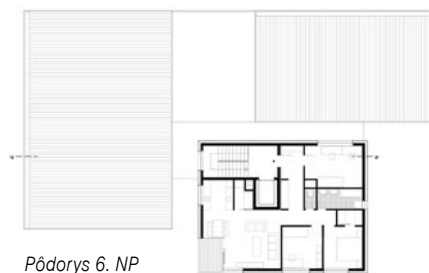


ARCHITEKTONICKÁ SÚŤAŽ NA BYTOVÝ DOM PRI NOVOM ŠTRBSKOM PLESE

1. cena: Martin Hörmann, Richard Kastel, Peter Kopecký – OFFICE110



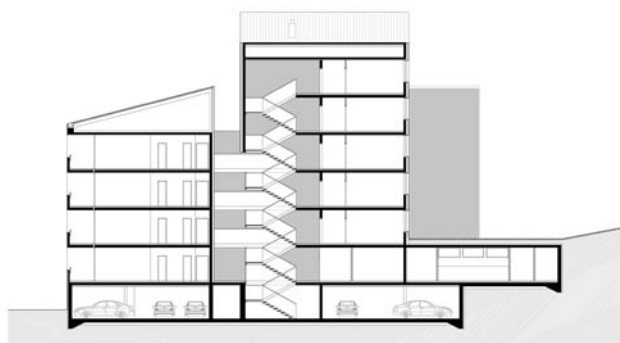
Situácia



Pôdorys 6. NP



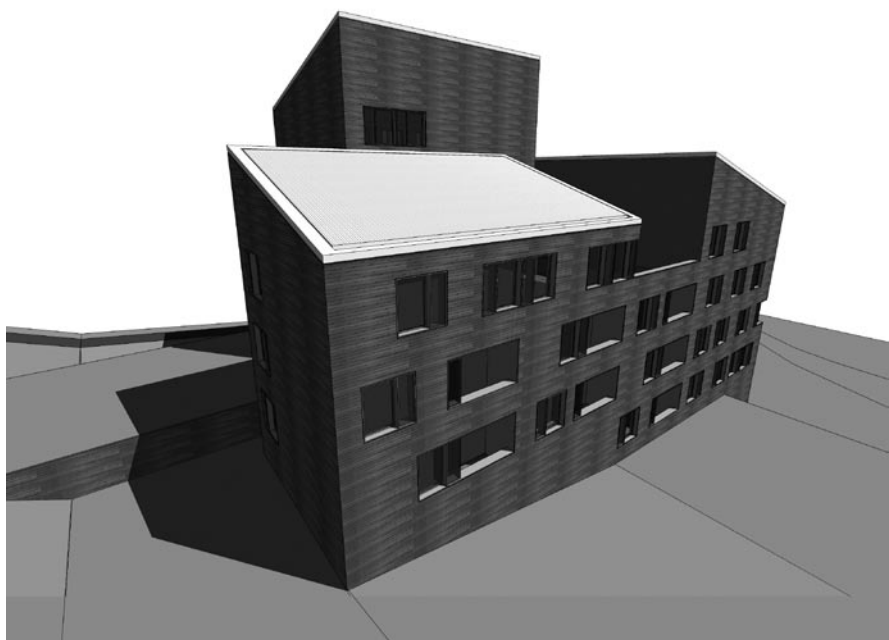
Pôdorys 2. - 3. NP



Rez pozdĺžny



Pôdorys 1. NP

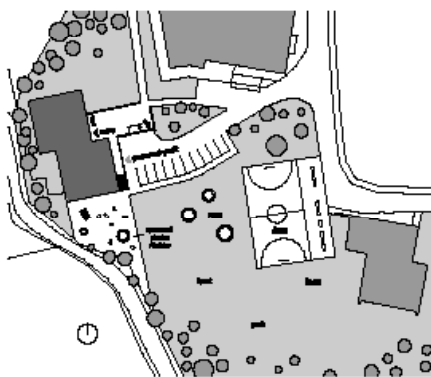


Kúpele Štrbské Pleso vyhlásili v júli 2006 dve architektonické súťaže – na komplex nového centra polyfunkčnej vybavenosti osady a na bytový dom pri Novom Štrbskom plese. Obe súťaže vychádzali z územného plánu mesta Vysoké Tatry, boli kvalitne pripravené a overené komorou architektov. V tomto čísle časopisu predstavujeme návrhy

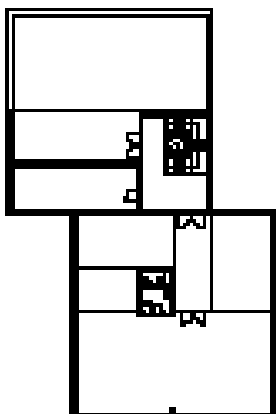
z druhého kola súťaže na bytový dom a hodnotenie poroty. Súťaž v prvom kole oboslalo desať kolektívov. Porota, ktorej členmi boli primátor mesta Vysoké Tatry, riaditeľ TANAPu, zástupcovia pamiatkového úradu, developera, urbanista (autor územného plánu Vysokých Tatier) a dvaja architekti, nominovaní komorou, posunula do dru-

hého kola štyri návrhy s odporúčaniami pre ich dopracovanie. Hodnotenie druhého kola súťaže prebehlo posledný októbrový deň v liečebnom dome Helios. Porota podrobne diskutovala o všetkých štyroch návrhoch a o udelení cien a odmiern rozhodla jednomyselne.

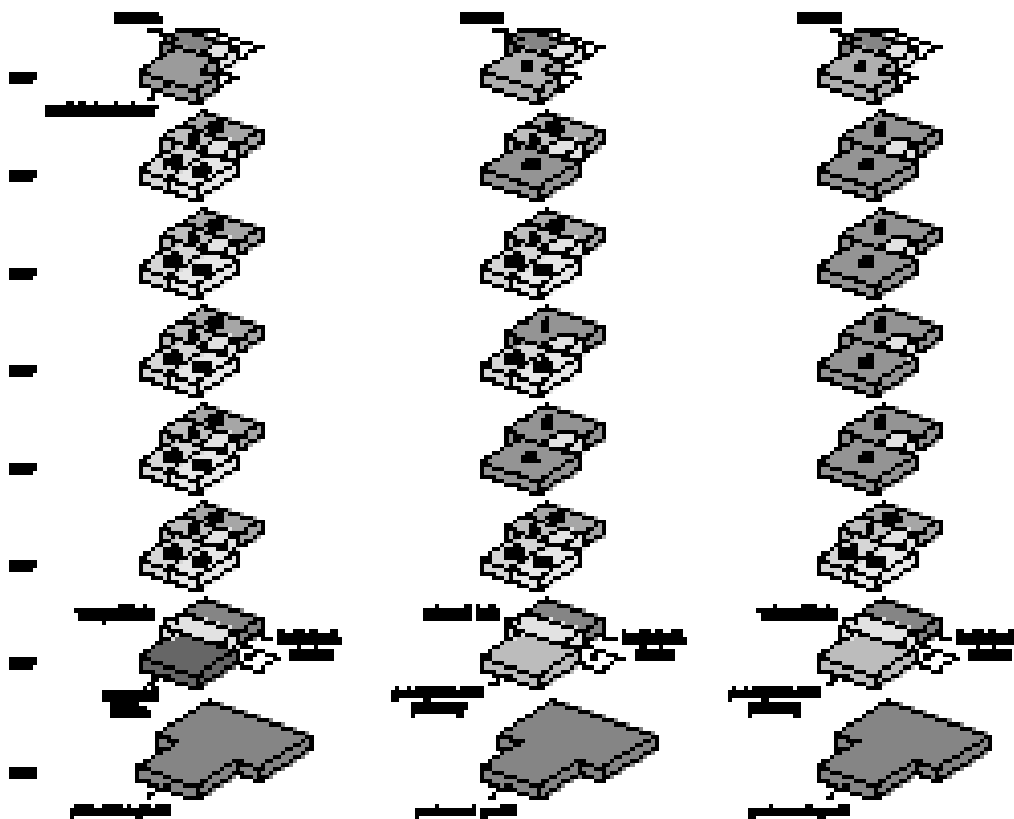
2. cena: Irakli Eristavi, Martin Janč



Situácia

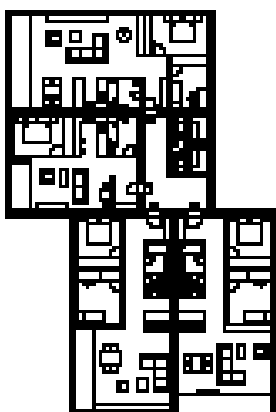


Pôdorys strešného podlažia

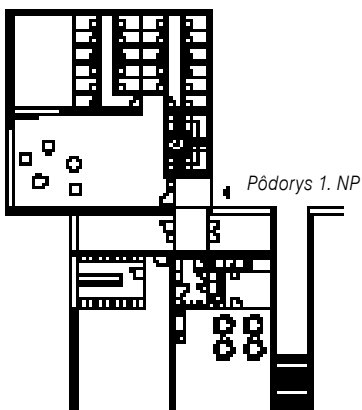
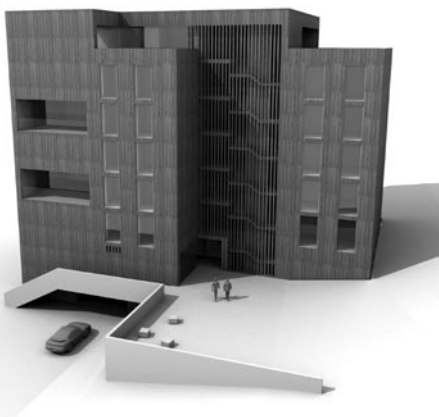


Štruktúra - návrh

Štruktúra - vývoj a transformácia



Pôdorys typického podlažia



Pôdorys 1. NP



Prvú cenu získali po vyhodnotení druhého kola Peter Kopecký, Martin Hörmann a Richard Kastel z Bratislavy. Autori prezentovali invenčnú hmotovú kompozíciu výškovo diferencovaných hranolov. Zrezané pultové strechy tvoria dôležitú piatu fasádu, vnímanú od prízjazdovej cesty do osady. Hru miernych horizontálnych posunov opakova-

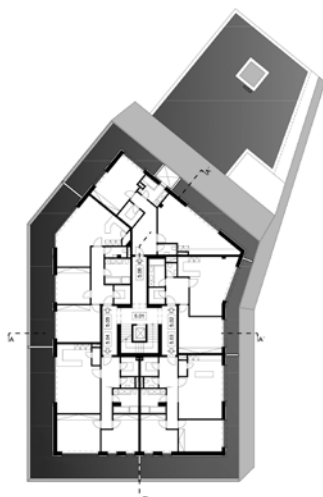
ných okien a lodžii zjednocuje materiálový obklad fasád. Kultivované dispozície umožňujú kvalitné bývanie v dvoj-, troj- a štvorizbových bytoch s optimálnym plošným štandardom. S kladnou odozvou poroty sa stretlo sprístupnenie bytov cez atraktívny priestor presvetleného schodiska a chodby, dispozičné riešenie materskej školy so

samostatným interiérovým a exteriérovým vstupom a funkčne oddelenými pobytovými terénymi terasami, prehľadná schéma podzemnej garáže a citlivé osadenie bytového domu do terénu i okolitého prírodného prostredia. Udelením druhej zvýšenej ceny porota poukázala na kvalitu návrhu Irakli Eristaviho, Martina Jančo-

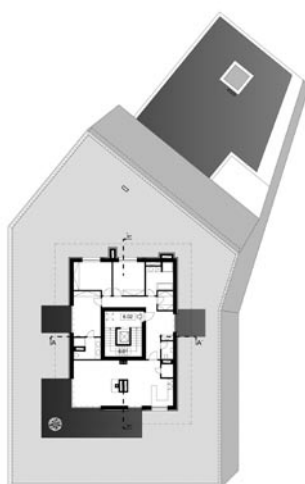
Odmena: Martin Maňo, Daniel Šubín, Miro Tomík, Juraj Výboh



Situácia



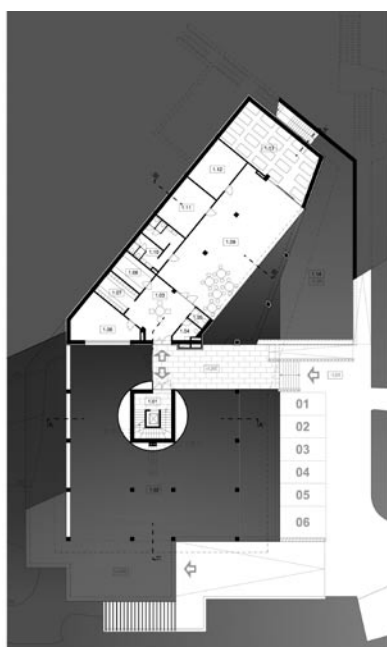
Pôdorys 5. NP



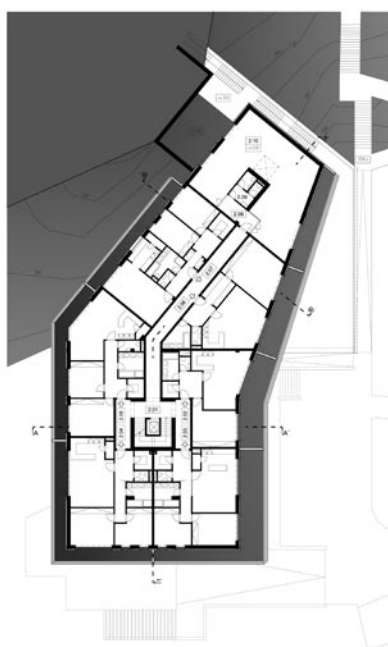
Pôdorys 6. NP



Pozdĺžny rozvinutý rez



Pôdorys 1. NP



Pôdorys 2. NP



ka, Silvie Miklušovej a Pavla Sillu z Prešova. Ich bytovka predstavuje kultivovanú minimalistickú kompozíciu dvoch vzájomne posunutých hranolov. Dispozície sú racionálne a komfortné, u materskej školy a vstupnej haly však trochu schematické. Architektonický výraz narába s esteticky obmedzeným výrazivom hlbokých lodžii

s transparentným zábradlím a rytmom francúzskych okien spálni; materiálovo dominuje drevený obklad plášťa. Sebavedomo skromnú architektúru porota prijala veľmi kladne, chýbalo azda organickejšie osadenie do svažitého terénu. Architektonicky zaujímavý návrh prezentovali Martin Maňo, Daniel Šubín, Miro Tomík a Juraj Výboh

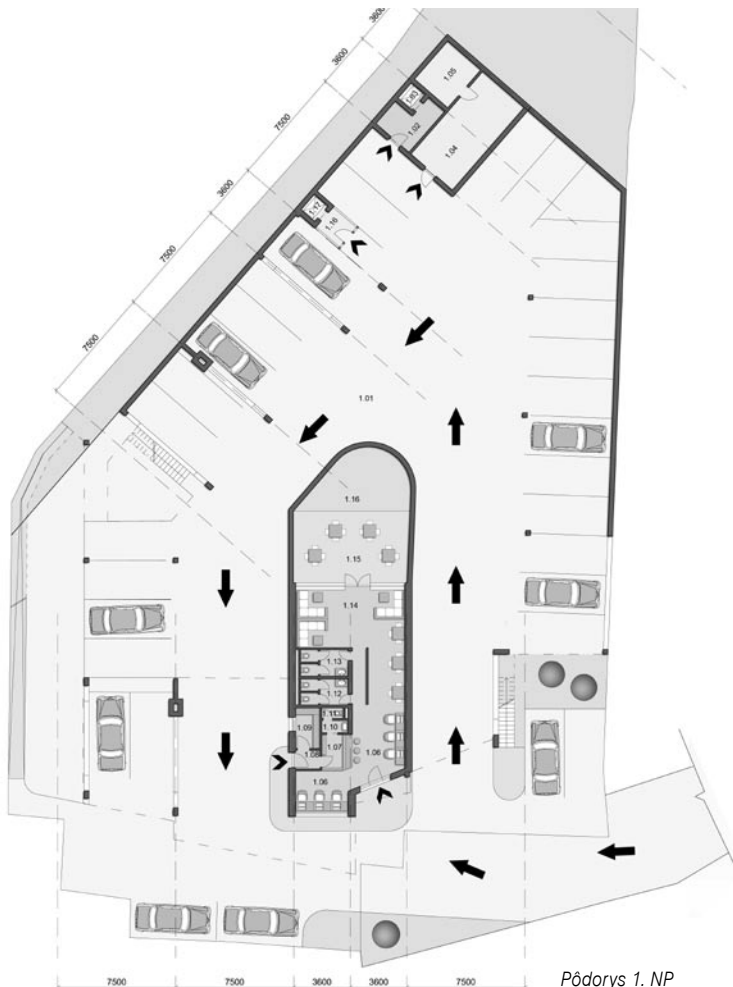
z Bratislavy. Hoci detailnejšie rozpracovanie v druhom kole oslabilo jeho pôvodné kvality, porota ocenila prístup autorov udelením odmeny. Ostatný prezentovaný návrh (autori: Jana Hutková, Branislav Rataj a Marián Malovaný) postúpil do druhého kola vďaka urbanisticky nádejnej koncepcii, v ktorej bol lokálny program



Objekt A – pôdorys 3. NP



Objekt B – pôdorys 3. NP



Pôdorys 1. NP



Pôdorys 2. NP



distribuo­vaný do skupiny dvoch (pôvodne troch) objektov, hmotovo vychádzajúcich z archetypu alpských domov s miernou sedlovou strechou a priebežnými balkónmi. V druhom kole však v konkurencii ostatných návrhov nepresvedčil. Výhrady zazneli na adresu stiesnenosti dispozícií koncových a mezonetových bytov, ku umiestneniu

kaviarne (v prvom kole materskej školy) v podzemnom parkovacom podlaží bez výhľadu do prírodného prostredia, či ku klimaticky nevhodnému sprístupneniu bytov cez otvorené pavlače. Nová bytovka nahradí jestvujúci morálne zastarany objekt v obytnej zóne osady. Víťazný návrh dáva predpoklad, že nepôjde iba o jednoduchú

substitúciu nevyhovujúceho stavebného objemu; architektonický koncept má potenciál revitalizovať širšie územie obytného mikrorajónu pod Novým Štrbským plesom.

Juraj Šujan