

BYTOVÝ DOM SMREK

ŠTRBSKÉ PLESO

OFFICE 110 ARCHITEKTI

NIE JE SMREK AKO SMREK

*Nerád by som raz ostal smiešny
na svojej púti k prostote.*

...

*Ak zložitému stačí ako na to,
prostota musí prosiť zjavenie.
A trpezlivo čakať na svoj sviatok:
ak áno – áno. Ak nie – nie.*

*Urozprávané deti Zeme.
A ticho tajomstva a ticho dialav.*

*Pyšní na to, čo všetko vieme,
odkázaní sme na to nemé,
či samo seba vyjaví.*

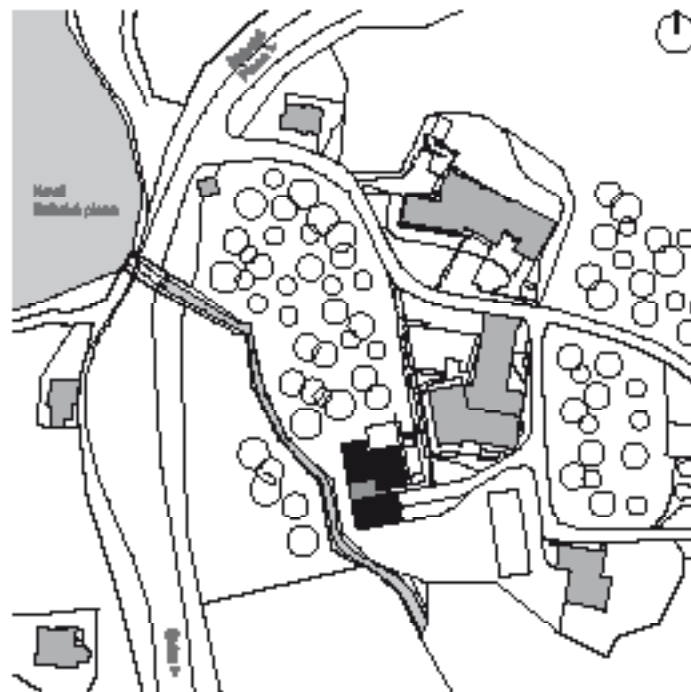
(Milan Rúfus, Medzi zložitým a prostým)

Tatry... národné bohatstvo, ktorým sa pohotovo pochváli ne jeden (obzvlášť menej kreatívny) Slovák. Alebo Tatry... prírodné bohatstvo? Rozdiel, ktorý spochybňuje právo chváliť sa tým, čo vzniklo bez ľudského pričinenia. Diskutabilná je aj odpoveď na otázku prístupu človeka ku krajine, pochopenie prostredia, do ktorého sa mu podarilo vstúpiť. Zanechávame po sebe stopy s vedomím, že objaviť ešte neznamená vlastníť? Aj bez hlbšieho zamyslenia, asi každého turistu, ktorý prichádza do Tatier aspoň so základnými znalosťami geografie, zaskočí, že okrem panorámy a Panorámy, borovic, Borovice, Limby, horizontu a Horizontu sa vyskytne v tomto klimatickom pásme Tulipán či Panda. Rovnako neočakávane sa z množstva smrekov vymyká jeden Smrek...

Rozdiel medzi súťažou architektov a atlétov spočíva najmä v tom, že byť prvý ešte neznamená skutočne vyhrať. Výhra, v tom lepšom prípade, dáva možnosť opäť sa postaviť na štart. Dĺžka dráhy a výška prekážok je často stanovená použitím doposiaľ neznámeho metrického systému... Autori bytového domu Smrek získali v architektonickej súťaži prvé miesto, vyštartovali a dobehli do cieľa s pôvodnou koncepciou, rovnako zdravou a trpezlivou, čo je vzhľadom na tunajšiu dlhodobú tradíciu dosť neobvyklé... Nemenej prekvapujúce je, že úspechu v súťaži a ani samotnej

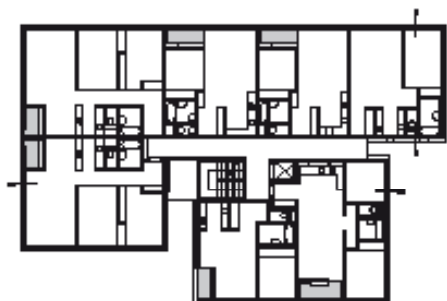
realizácii nepredchádzal ani jeden „pekný obrázok“ – vízia budúceho šťastného slnkom zaliateho domova pre prototyp spokojnej rodinky, vystrihnutej z reklamy na zubnú pastu, pózujúcej v popredí. Možno dôkaz, že skica či „sketch“ s patričnou výpovednou hodnotou má k realite bližšie ako ilúzia...

Proporcía a hmota bytového domu rozčlenená architektmi na nerovnako vysoké, šikmo zrezané objemy pôsobí ako prirodzená súčasť krajinného celku. Tvarovaním aj farebnosťou korešponduje s reliéfom Tatier, ktorý vodné toky a horské ľadovce analogicky rozčlenili na viacero skalnatých chrbtov. Voľba pultových striech nevyvoláva dojem násilného aplikovania „tradičného tatranského motívu“, ale skôr logické využitie prirodzených princípov, osvedčených v tomto klimatickom

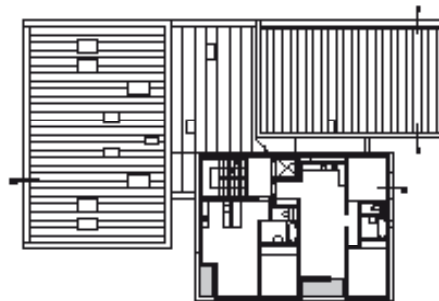


SITUÁCIA

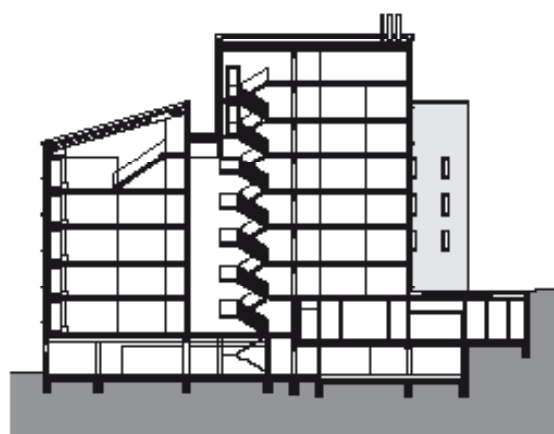
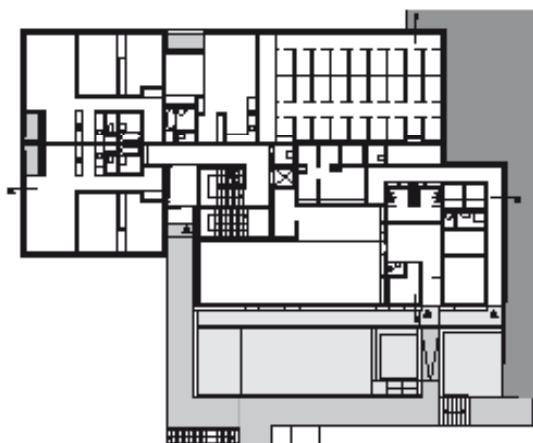




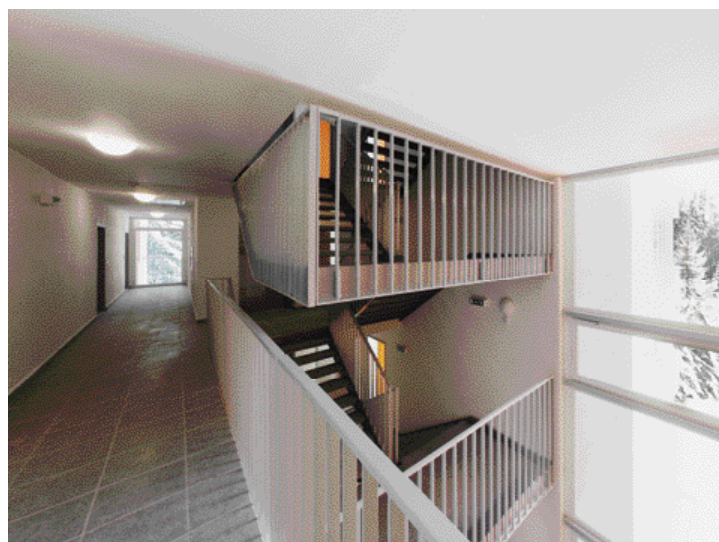
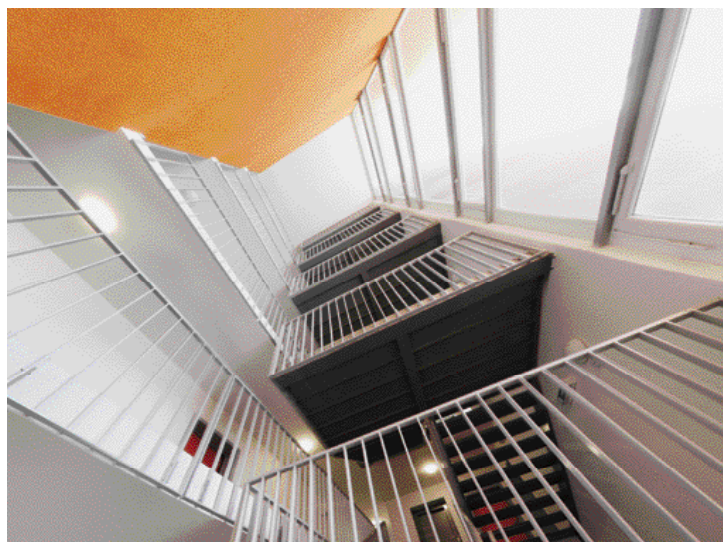
3. NP



7. NP



REZ POZDĽŽNY



pásme. Aj vďaka tomuto znaku vieme ľahko odlíšiť Smrek napríklad od Jedle či Borovice... Sympatická je myšlienka skĺbenia funkcie bývania so službami materskej škôlky v parteri. Prechovávam naivnú vieru v ponechanie tohto racionálneho usporiadania... K celkovej presvedčivosti stavby prispela aj názorová jednota pri navrhovaní exteriéru a interiéru: v jednoduchosti, účelnosti a zároveň v materiálovom a farebnom prevedení. Vstup do objektu, v škáre medzi dvoma hmotami, je rovnako dobre čitateľný ako celkové dispozičné riešenie budovy a jednotlivých bytov. Autori v riešení vzťahu interiéru – exteriéru vsadili nielen na

prehľadnosť ale i priehľadnosť. Vďaka početným otvorom, ktoré presvetľujú priestory chodby a schodiska, uzatvárateľným lodžiam a preskleným stenám človek neustále vníma krajinu, ktorá ho obklopuje. Za zmienku stojí aj voľba transparentnej steny v interiéru materskej škôlky, ktorá vnáša „svetlo“ do prevádzky kuchyne:)

Na rozdiel od svojho menovca, vždyzeleného ihličnanu, ktorý je prirodzene rozšírený v horách celej Európy (známy najmä ako vianočný stromček), bytový dom Smrek zatiaľ ostáva jedným z endemitov Tatier medzi relikviami doby drevenej...

Andrea Bočková



BYTOVÝ DOM SMREK

ŠTRBSKÉ PLESO, VYSOKÉ TATRY

Autori: OFFICE110 architekti

Spolupráca: Ivan Potančok, Mária Nemcová

Projekt: 02. 2007 – 07. 2007

Realizácia: 08. 2007 – 11. 2008

Plocha pozemku: 1 917 m², zastavaná plocha: 767 m²

Úžitková plocha: 4 017 m², obstaný priestor: 15 396 m³

Foto: Peter Hudec, www.hitechimages.com

OFFICE110 ARCHITEKTI



Peter Kopecký *1979 Bratislava _2004 FA STU Bratislava
Richard Kastel *1973 Bratislava _1997 FA STU Bratislava
Martin Hörmann *1978 Bratislava _2004 FA STU Bratislava

www.office110.sk